

## ЕДНА РИМСКА ГРОБНИЦА ОД РОКОМИЈА

Од типот на гробниците конструирани од антички надгробни споменици, како што е двојната гробница од селото Добри Дол<sup>1</sup> или едната од двете гробници откопани во селото Драчево<sup>2</sup>, е и големата семејна гробница за којашто ќе се зборува во оваа статија. Таа е главно од истиот временски период, а локалитетот на кој е откопана исто така влегувал во рамките на колонијата Скупи. Бидејќи за неа веднаш по откривањето ѝ од страна на потпишаната беше даден само еден сумарен извештај<sup>3</sup>, на ова место тој ќе се изнесе во нешто поопширна форма, а ќе се публикуираат и надгробните споменици до коишто е по тој пат дојдено<sup>4</sup>.

Гробницата е пронајдена на 7. VI. 1954 година на локалитетот „Рокомија“<sup>5</sup>, кој се наоѓа во атарот на Скопје, меѓу Газибаба, Каменик, Кумановскиот пат и патот што води од Скопје на кај селото Црешево<sup>6</sup>. Откриена е случајно, при нивелирањето на теренот за железарата, на длабочина од 1,80 м. Работниците, штом ја откриле гробницата, веднаш ја отвориле и, чистејќи ја од земја и песокот со кои била исполнета сè до врвот, ги извадиле од неа черепите и речиси сите коски од горниот, а делум и од долните скелети<sup>7</sup>. Од

<sup>1</sup> Душанка Вучковић-Тодоровић, Римски двојни гроб из Доброг Дола код Скопља, Старинар, VII—VIII, Београд (1958), стр. 289 и д.

<sup>2</sup> Б. Јосифовска, Две позноримске гробници из Драчева, Жива антика, VI, Скопје (1956), стр. 277 и д.

<sup>3</sup> Весник на Музејско-конзерваторското друштво на НР Македонија, III, бр. I Скопје, 1955, стр. 25—26 (Краток извештај од едно заштитно ископување).

<sup>4</sup> Спомениците се депонирани во лапидаријот на Археолошкиот музеј во Скопје и регистрирани во Книгата на влегувањето.

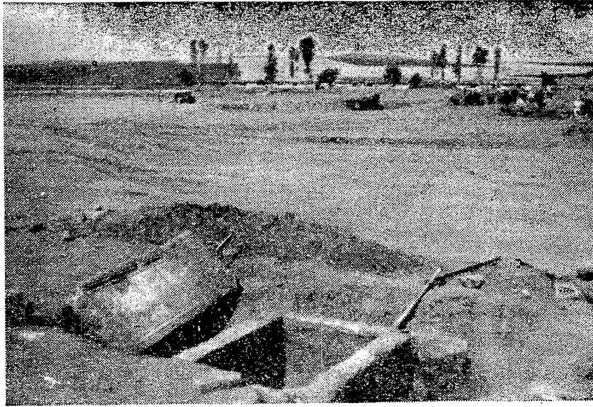
<sup>5</sup> Таа е напуштен дел од најстарата долина на Лепенец (в. П. С. Јовановић, Релеф скопске котлине, ГСНД, Скопје, 1931, књ. X, св. 4, стр. 104).

<sup>6</sup> Со рекогносцирањето извршено во 1956 г. во ова село беа констатирани остатоци од римски период.

<sup>7</sup> Археолошкиот музеј и Завод за заштита на културно-историските споменици беа известени за откривањето на гробницата благодарение на инженерот Цветко Стојанов, тогашниот главен енергетичар на „Железарата во изградба“. Потполното ископување на гробницата и пренесувањето на спомениците во лапидаријот беше извршено на 10 и 12 јули со помош на работниците од градежното претпријатие „Трудбеник“, што ни беа ставени на расположение од страна на управникот С. Баковић. При изведувањето стручните работи околу ископувањето учествуваше целото време и Митко Чорњаков, конзерватор на Заводот за заштита.

предметите тогаш пронашле само една фибула и еден керамичен сад, за коишто-како и за тие што ги имаме пронајдено во текот на понатамошните работи околу чистењето на скелетите — ќе зборуваме подолу<sup>8</sup>.

Гробницата е ориентирана во правец И—З. За нејзината конструкција се употребени четири надгробни споменици, специјално приспособени за таа цел. Тие беа поставени така, што предните страни им беа завртени кон внатрешноста. Дното беше послано со шеснаесет тули со димензии 41 X 28 (одн. 26) X 4,4 см. Како средство за слепување е употребен бел и розов малтер. Внатрешната должина на гробницата изнесуваше 1,85, ширина 1,15, длабо-



Сл. 1 — Fig. 1

чина 0,85 м (сл. 1). Релативно големата ширина на гробницава очигледно укажува на тоа дека била направена со цел да послужи како заедничка гробница за едно семејство, што, впрочем, се посведочи со откривањето трите скелети во неа (сл. 2)<sup>9</sup>. Скелетите беа положени така, што главите им лежеа во западниот дел од гробницата. Двата од нив беа положени директно на подот, а третиот над левиот скелет. Черепите од овој, како и од левиот скелет според соопштенијата на работниците — биле свртени со лицето на долу. Во најдобра состојба се наоѓаше десниот скелет, макаршто коските од левата рака, а делум и од десната, како и черепот, не беа затечени *in situ*. Тој бил положен на грб, со десната рака поставена на гениталиите. Бидејќи коските од левата шака ги пронајдовме во областа на карлицата, истиот положај бесомнено го имала и левата рака. Скелетот е машки, долг 1,77 м. Кај стапалото од десната нога беше пронајдена една бронзена тока за каиш со зачувани остатоци од позлата, украсена со едноставен орнамент изведен со мала зумба (рег. бр. 1543, сл. 3)<sup>10</sup>. Левиот скелет е деломично дислоциран и во

<sup>8</sup> Предметите се чуваат во античната збирка на Археолошкиот музеј. Приведените броеви се однесуваат на Книгата на влегувањето.

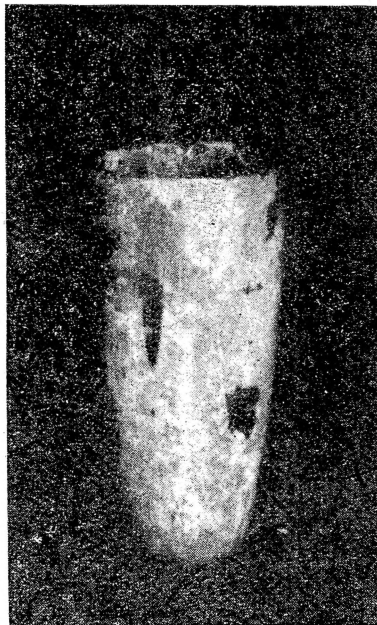
<sup>9</sup> Гробницата во с. Драчево беше широка само 0,66 м (в. горе заб. 2).

<sup>10</sup> Димензии: должина 4,2, ширина на рамката 3,2, долж. на иглата 2,4 см. Рамката и иглата се излеани. Иглата се завршува во вид на змијска глава.

знатен степен упропастен. По димензиите е помал од десниот и за разлика од него е женски. Под ребрата од овој скелет се пронајдоа два фолеса од кои едниот со ознака на кованицата Siscia (рег. бр. 1647, т. III сл. 2-а), а другиот на Negaslea Thrasum (рег. бр. 1648, т. III сл. 2-б)<sup>11</sup>, а кај десната тибија една чаша од бледозелено, иризирано стакло (рег. бр. 1642, сл. 4)<sup>12</sup>. Што се однесува до третиот скелет, за него не може ништо повеќе да се соопшти од она што е веќе кажано.



Сл. 2 — Fig. 2



Сл. 4 — Fig. 4

Керамичниот сад што го спомнавме во почетокот бил откопан во југоисточното коше од гробницата, недалеку од чашата. Тој претставува еден бардак од крушеста форма, од надворешната страна првено премачкан (рег. бр. 1640, сл. 5)<sup>13</sup>. Фибулата била откриена во југозападното коше, кај главата од левиот скелет. Таа е од типот на т. н. римски провинциски крстовидни фибули. Убаво е орнаментирана и добро зачувана, така што на многу места се

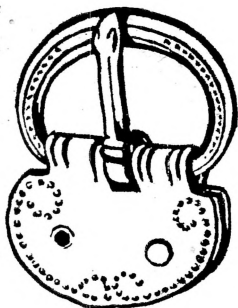
<sup>11</sup> Монетите се во Нумизматичката збирка на Археолошкиот музеј. Рег. бр. 1647: A. Imp. Maximianus p. f. Aug. R. Genio Augusti  $\frac{S}{SIS}$  (H. Cohen, Description historique des monnaies, Paris, 1884, t. VI, p. 507/133). Рег. бр. 1648: A. Imp. C. Gal. Val. Maximianus p. f. Aug. R. Genio imperatoris  $\frac{X}{HTB}$  (ibid. t. VII, p. 107/48).

<sup>12</sup> Чашата е со заоблено дно, на неколку места напукната. Висока е 12, а промерот на отворот е 5,1 см.

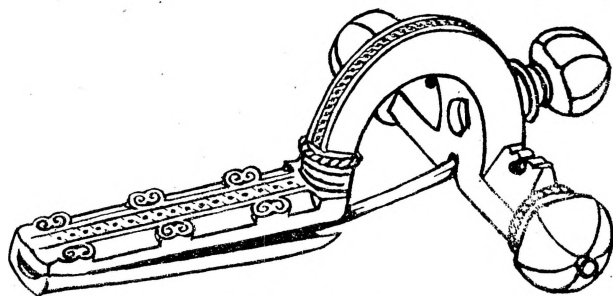
<sup>13</sup> Димензии: вис. 29; промерот на дното 8,7; пром. на отворот 5 см.

забележуваат остатоци од позлата (рег. бр. 1641, сл. 6)<sup>14</sup>. Наодите на фибули од овој тип заедно со монети на императори од IV век се честа појава, та не би било овде нарочно потребно да се запираме на тоа<sup>15</sup>.

Освен предметите за коишто до сега зборувавме, во гробницата не се откриени никакви други. Со оглед на тоа што вака солидно направена гробница веројатно не му припаѓала на некое бедно семејство, и што во неа била погребена и една жена, на мислење сме дека таа порано, во време на варварските нашествија, била отворена и ограбена. Во прилог на ова мислење говори и положај на черепите — доколку исказите на работниците можат да се



Сл. 3 — Fig. 3



Сл. 6 — Fig. 6



Сл. 5 — Fig. 5

земат како потполно точни — како и состојбата во која беше затечен левиот, а делум и десниот скелет.

Што се однесува до датирањето на гробницава, сигурен *terminus post quem* за нејзиното подигање даваат пронајдените монети — заправо монетата на императорот Галериј Валериј Максимијан (бр. 1648), која можела

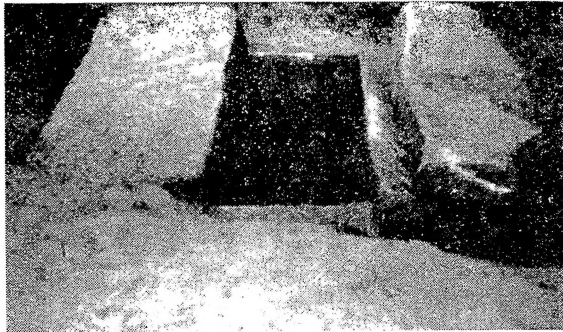
<sup>14</sup> Димезии: долж. 8,5; шир. 5,6; вис. 2,8 см. — По однос на формата и декорацијата блиска аналогија за оваа фибула имаме кај Н. Беляев (Очерки по византиској археологији I, Фибула в Византии, табла XV, бр. 13 во *Seminarium Kondakovianum* III, Prague, 1929).

<sup>15</sup> *Ibidem* p. 82-83.



да биде емитувана само по 1. V. 305 година, кога тој се здобил со титлата „Augustus”, поправо по 8-XI-308 година, бидејќи монетата е од другата емисија<sup>16</sup>.

Непосредно до северната страна од гробницата е откопан еден правоаголен простор, од источната и од западната страна ограничен со големи тули<sup>17</sup>, а покриен со две камени плочи, од коишто источната претставува дел (фронтон) од стелата бр. 1645 (сл. 7). На кој начин просторот бил затворен од северната страна, не можеше да се установа, бидејќи тука, а ни во близината, не беше откриен никаков материјал, кој можел да биде исползуван за таа цел. Макаршто на ова место не можеа да се забележат какви и да е траги од скелет, јасно е дека е во прашање еден присидан гроб, кој бил отворен веројатно во истото време кога и гробницата.



Сл. 7 — Fig. 7

Надгробните споменици кон чие публикување сега преминуваме како заедничка црта имаат тоа што сите припаѓаат кон типот на надгробните стели од висок формат, какви што се вообичаени во романизираните краишта на Империјата — па разбирливо и на територијата на Скупи, што носат латински натписи<sup>18</sup>, што се подигнати на приватни лица и што за сите нив почетокот на IV век претставува *t. ante quem*.

<sup>16</sup> Оваа емисија зафаќа период до смртта на Гал. Валериј Максимијан во мај 311 година (cf. Jules Maurices, Numismatique constantinienne, t. II, p. 555 sqq.). Тежината на монетата изнесува 5,9 грама, промер сса 26 мм. — Што се однесува до другата монета (бр. 1647), некои нумизматичари ја припишуваат на имп. Г. В. Максимијан, а некои на имп. Максимијан „Herculius” (cf. Cohen, o. c. T. VI, p. 490). Тежина на оваа монета е 6,5 гр., пром. 26 мм. Патем напоменувам дека ликот на императорот претставен на аверсот од монетата не ги покажува карактеристични црти за императорот М. А. Максимијан, што се забележува, впрочем, и на фотографијата.

<sup>17</sup> Тулите се од добро пречистена, розе печена земја, дебели 6,5 см. Димензиите им се: 56 X 54,5 и 54 X 53 см. Украсени се со една до три дијагонално пресечени вдлабени бразди кои од едната страна на тулите се прави, а од другата брановидни.

<sup>18</sup> На територијата на Скупи беа откриени и неколку споменици кои имаат форма на римски надгробни стели, а носат грчки натписи, на пр. во Долно Водно (Споменик 71, бр. 559), во Бардовце (ibid. бр. 542) и тн.

I — Споменикот којшто служел како покривна плоча за гробницата, е изделкан од бело-жолтлив варовик (бигор). Прекршен е во водоравна линија, веднаш над натписното поле. Инаку, со исклучок од неколку помали оштетувања, зачуван е во релативно добра состојба. Целокупната висина му изнесува 2,25, шир. 0,83, деб. 0.20 м; вис. на натписното поле 1,18, шир. 0,52 м (рег. бр. 1645, т. I).

Споменикот се завршува со слободен шилест фронтон. Страничните акротерии, украсени со полупалмети, исто така се слободни, додека централната, во вид на борова шишарка, е предадена рељефно. Профилираното петаголно поле на фронтонот, како едноставен, но убав украс, има пластична акантова розета. Во натписното поле, ограничено со еднаков профил како и фронтонот<sup>19</sup>, врезан е следниов епитаф:

D(is) M(anibus)  
 Atilius Eu-  
 charistus  
 Atiliae Ve-  
 neriae ixo-  
 ri suae be-  
 ne meren-  
 ti posuit.  
 H(ic) s(ita) e(st).

Во натписот нема ни една лигатура. Буквите се длабоко врезани, но нееднакво и не многу внимателно. Буквата „S” (во третиот ред на крајот) и буквата „O” (во петтиот ред) се изобразени во помали димензии отколку другите, така што изнесуваат 3,5 см, додека останатите варираат од 5 до 7 см. Бидејќи полето за натписот е толку големо, што можело да прими и поопширен текст од овој, причината за изобразување на спомнатите две букви во редуцирани димензии, според нашето мислење лежи во тоа што во истиот ред немало достатен простор за нивното нормално пишување, а каменорезецот не сакал да ги пренесува во следниот ред, зашто чувствувал како треба да ги раздели зборовите на слогови. Интерпункцијата, во вид на точка, е употребена само каде што имало потреба од неа.

Натписот започнува со иницијалите на консекративната формула, облигатна во епитафите од времето во кое ние го датираме овој споменик. Неговиот главен дел се состои од една долга реченица во којашто името на покојницата е во датив. Заради ова и формулата HSE, макаршто се однесува на умрената, не стои во граматичка врска со нејзиното име, што го почувствувал, изгледа, и каменорезецот, кога ја издвоил со една *hedera distinguens*. Хедерата лево, изобразена во нешто поголеми димензии, претставува само еден вид едноставна декорација.

<sup>19</sup> Акантова розета како украс во фронтоното поле имаме и на една надгробна стела од Сарај кај Скопје (Жива антика III, 1953, стр. 242 и 243).

Дедикантот на овој споменик е Atilius Eucharistus. Тој го подигнал на својата жена Atilia Venetia<sup>20</sup>. Чисто римскиот гентилициј Atilius му припаѓал на едно старо плебејско семејство, од коешто некои членови особено се истакнале во времето на Републиката<sup>21</sup>. Бидејќи ова семејство било мошне распространето, и ова гентилно име преку нејзините ослободеници и нивните потомци се раширило не само во Италија, туку и низ другите области на Империјата, што конкретно го потврдуваат бројните натписи, меѓу кои треба да се вклучи и овој<sup>22</sup>. Грчкиот когномен Eucharistus<sup>23</sup>, поврзан со римскиот гентилициј, укажува на тоа дека Атилиј Евхарист по потекло не бил вистински Римјанин. Истиот гентилициј, спротивно на римските обичаи, го носи и неговата жена Венерија.

Гентилното име Atilius не се појавува кај нас за прв пат со овој натпис. Го имаме веќе забележано и на една надгробна стела од с. Бардовце<sup>24</sup>, чиј дедикант го носи истото име кое и дедикантот на овој споменик, со таа разлика што е спомнат и неговиот преномен. Заради тоа, како и поради други причини, сметаме дека е во прашање исто лице, но за тоа ќе расправаме на друго место.

Што се однесува до хронологијата на овој споменик, на мислење сме дека тој може да се определи кон крајот на II, или во почетокот на III век н. е. За вакво датирање зборуваат употребените формули, концепција на натписот, формата на буквите, како и третирањето на розетата во доста висок релеф. Фактот што не е приведен и преноменот на дедикантот не го оспорува ова датирање, зашто — според заклучоците до кои дошол Н. Thylander проучувајќи голем број натписи — изоставувањето на преноменот во надгробните натписи отпочнало веќе во текот на II век н. е., особено во подолните општествени класи<sup>25</sup>.

II — Споменикот со којшто гробницата беше затворена од северната страна, изработен е од варовик како и претходниот. Горе и долу низ целата ширина е равно откриен и плитко засечен. Освен ова, оштетен е особено во делот кај што се изобразени релефите, потем низ десната рамка од натписот, како и на некои места од натписното поле. Неговата сегашна висина изнесува 1,97, шир. 0,77, деб. 0,19; вис. на натписното поле 1,15, шир. 0,58 м. (Рег. бр. 1644, т. II сл. 1).

Како се завршувал првобитно споменикот, дали со водоравен раб — што изгледа најверојатно, или пак во вид на слободно предаден шилест односно заоблен фронтот, при сегашниот негов изглед не може да се каже. По-големиот дел од предната страна е зафатен од натписното поле, над чијашто

<sup>20</sup> В. кај Н. Dessau, *Inscriptiones Latinae selectae*, Berolini (1955), vol. II-2, n. 7250. (. . . . . Atilia C. f. Venetia. . . . .). За когноменот Venetia види CIL III, p. 2417 (Indices). На спомениците откриени во Македонија се споменува и во еден грчки натпис од Волково, Прилепско (Спом. 71, бр. 364).

<sup>21</sup> Сп. RE II<sub>2</sub> (1896) 2076.

<sup>22</sup> В. Dessau, о. с. III—I, p. 20 (Indices) и CIL III, p. 2337 (Indices).

<sup>23</sup> За ова име види Pape-Benseler, *Wörterbuch d. griechischen Eigennamen*, Braunschweig (1875), стр. 431.

<sup>24</sup> Споменик 77 (1934), стр. 58, бр. 63.

<sup>25</sup> Hilding Thylander, *Étude sur l'épigraphie latine*, Lund (1952), p. 131 sqq.

рамка е директно положена длабока полукружна ниша. Во неа примитивно, но во доста висок рељеф се претставени две бисти. Десната е површински сосема откршена, а од левата се откршени: главата, вратот и долниот дел од телото. Заклучувајќи од натписот во кој се споменуваат само имињата на жени, и десната биста е женска. Бистите се третираны шематски и стилизирано. Диплите од облеката се во вид на коси паралелни ленти, пластично предадени. Во просторот меѓу архиволтата и работ на споменикот, каде што обично се изобразуваат акротериите, десно е чешел со двојни забци, а лево тркалесто огледало со рачка<sup>26</sup>. За предметот претставен над бистите не би можело со сигурност да се рече дали треба да се идентифицира како венец или како гирланда, зашто е отсечен во горниот дел, а освен тоа речиси и напoлно истриен<sup>27</sup>.

Натписното поле, вграмено со сложен профил, го содржи следниов натпис:

Iulia Seve-  
rae lib(erta) Ty-  
che vixit  
annis L.  
H(ic) s(ita) e(st).

Натписот е без лигатури. Зад секој збор, освен зад зборот „vixit“, е врезана *hedera distinguens*. Интерпункцијата во завршната формула е во вид на точки. Висината на буквите изнесува од 4 см („E“ во последниот збор) до 5,5 см („S“ во четвртиот ред).

Епитафот е посветен на Iulia Tyche — ослободена робинка на Iulia Severa. Когноменот Tyche<sup>28</sup>—в сушност индивидуалното име што го носела кога уште била робинка, упатува на нејзиното туѓо, нејверојатно грчко потекло. Бидејќи натписот, освен споменатите, не содржи ни едно друго име, дедикант на овој споменик — според нашето мислење — можела да биде само Јулија Севера, макаршто тоа изрично не се соопштува. Поклопувањето бројот на претставените ликови со имињата, како и фактот што е помеѓу главниот дел од натписот и заклучната формула оставен неисписан простор достаточен да прими уште еден епитаф, наведува на мисла дека гробницата обележена со овој споменик била направена со цел да биде погребена во неа и самата Јулија Севера.

<sup>26</sup> Овие два предмета често се претставуваат на надгробните споменици од Мала Азија (сп. ВСН XXXIII, 1909, стр. 288, 46; 294/49, 295/50, 297/51, 323/78 и стр. 433). Во скопската околина освен на овој споменик и на оној што следи, ги имаме изобразени на уште неколку споменици (сп. Спом. 71, бр. 531, 554, 569; Спом. 77, бр. 66, стр. 59; Жива антика VI, 1956, стр. 284 и IV, 1954, стр. 194).

<sup>27</sup> Ни венец, ни гирланда, не се вообичаени на надгробните стели кај нас. Ги имаме забележано само во неколку случаи (Спом. 98/65, 352; Жива антика IV, 1954, стр. 198 и 199). Сп. Д. Димитровъ, Антички скулптурни паметници отъ Беломорието. Надгробни плочи съ гирланди, Беломорски преглед I, София, 1942, стр. 357.

<sup>28</sup> В. Pape-Benseler, о. с. стр. 1571.

Преминувајќи кон датирањето на овој споменик ќе напоменеме, дека, за жал, заради веќе изнесените причини, не располагаме со иконографски детали на претставените ликови, што би ни помогло во знатен степен за попрецизно утврдување на неговата хронологија. Сепак, имајќи пред вид дека човечката фигура како портрет на надгробните споменици од Дунавска Бугарија и Југославија започнува да се претставува дури од II век н. е.<sup>29</sup>, и дека е натписот сè уште без консекративна формула, мислиме дека нема да згрешиме ако споменикот временски го поставиме најдоцна во првата половина на II век. Во прилог на ова датирање иде и гентилното име Iulia, кое многу често се среќава во натписите од периодот на Раното царство, формулата HSE, стилот и палеографските особености на натписот, потем образувањето на венцот односно гирландата<sup>30</sup>, а исто така и пластичното третирање на инаку рустично предадените ликови.

III — Споменикот што ја ограничувал гробницата од јужната страна е од ист материјал од каков и претходните. Тој е искршен на четири делови, горе откршен, а на некои места во натписното и во фронтоното поле површински откршен и мошне истриен<sup>31</sup>. Зачувана висина му изнесува 2,70, шир. 0,87, деб. 0,22 м; вис. на натписното поле 0,90, шир. 0,54 м (рег. бр. 1646, т. II сл. 2). Споменикот првобитно се завршувал со слободен шилест фронтон. Дегенерирани, исто така слободно предадеи аголни акротерии во вид на калота, не покажуваат никакви остатоци од декорација. Петаголното поле на фронтонот е ограничено со сложено профилиран рам, каков се забележува и околу натписот (т. III сл. 1).

Во фронтонот се претставени бистите на маж и жена на коишто споменикот им бил подигнат. Нивните мошне пластично предадени глави во извесна степен се одликуваат со индивидуален карактер. Ова се забележува и покрај тоа што деталите од устата и од носот, а во поголем дел и од очите, силно се упропастаны поради оштетеноста на релјефот токму на тоа место. Широкото лице на мажот е наполно опкружено со кадрава коса и со густа брада, кои се стилизирани и линеарно предадени. Врз општата маса на косата поедини кадри се означени со срповидно врезани линии, што в целост потсетува на орнаментот на рибина шлушка. Деталите на брадата од обете страни на лицето, во вид на пластични ромбоидни маси, поставени во неколку редови, се изведени со коси рески, што особено се забележува на десната страна, каде што релјефот е најдобро запазен. Инаку брадата е најповеќе оштетена во средината, каде што е не само многу истриена, туку и делум откршена. Заради ова за малите, на фотографијата одвај забележителни дупчиња, може само да се претпостави дека претставуваат траги од сврдел. Во плиток линеарен

<sup>29</sup> Д. Димитровъ, Портретът върху античните надгробни плочи отъ римско време въ Североизточна Македония, Изв. бълг. арх. инст. XIII, 1909, стр. 101.

<sup>30</sup> Според Д. Димитров венцот на надгробните споменици од Северната Бугарија се јавува најрано кон крајот на I век н. е. (Надгр. плочи отъ римско време въ Сев. България, 74), а гирландата на спомениците од Македонија од II век (Изв. бълг. арх. инст. XIII, 1939, стр. 78).

<sup>31</sup> Во гробницата беше всидан само оној дел (поправо делови) од споменикот кој носел натпис. Деловите од фронтонот биле пронајдени надвор од гробницата доста време предизјзиното откопување, на разни места. По пренесувањето во музејот установив дека сите делови му припаѓаат на еден ист споменик.

стил, карактерен за провинциска уметност од римско време, е предадена и фризура на жената: со плитко врезани, лесно разбранети линии, кои тргнуваат од коренот на косата десно и лево од патецот, кон тилот, така што ушите остануваат наполно слободни. Со нешто подлабоки и пошироки бразди косата е разделена на појаси широки околу 2 см, а при коренот ограничена со две пластични линии, кои поаѓаат од патецот на кај ушите. Заради тоа што се прекинати во средината и што имаат брановидна форма, склони сме во нив да видиме повеќе плетенка или праменови на коса, отколку некаква панделка или украс<sup>32</sup>. Лицето на жената се стеснува кон брадата и преминува во нежен, заоблен врат. Очите, со пластично предадени клепки, како и кај мажот, биле широко отворени и — заклучувајќи по отпечатокот во попивателната артија, изгледа дека имале врезана зеница.

За разлика од начинот по кој се третирали главите, телата се сосема занемарени. Тие се стилизирани наполно геометриски и до тој степен шематски предадени, што дури ни рацете не им се претставени. Се разбира дека во ваков случај за некои детали на телото или облеката, кои би можеле да укажуваат на полова разлика, не може ни збор да стане. Диплите од облеклото се предадени линеарно, во вид на полукружни концентрични ленти, чија мала пластичност е постигната со вдлабнување на нешто потесни канелури на веќе заоблената површина од релефот<sup>33</sup>.

Во слободниот дел од фронтонот претставени се: лево чешел и сандали<sup>34</sup>, а десно цилиндричен сад со издигната рачка и изгледа клинец<sup>35</sup>. Сосема десно, на рамката којашто е инаку без декорација, изобразен е предметот во вид на полумесечина, со вертикална рачка, а под него една *ascia*<sup>36</sup>.

Полето одредено за натпис, коешто е со една пластична вертикална линија поделено на два дела, содржи два доста опширни епитафи<sup>37</sup>, на коишто консекративната формула е врезана врз горната рамка од натписот, надвор од натписното поле (т. IV). Натписите гласат:

<sup>32</sup> Аналогија за оваа фризура, на којашто во рамките на овој труд не можеме повеќе да се запираме, пружаат релефните претстави на некои надгробни стели од Мала Азија, само жените се претставени тамо и со превес (cf. VCH XXXIII, 1909, 290/47, 295/50).

<sup>33</sup> На ист начин е третирана и бистата на еден споменик од Долно Водно (Споменик 98, бр. 431).

<sup>34</sup> Сандали со чешел, со некои други тоалетни предмети, и со неколку алатки, се претставени на еден надгробен споменик од Пиза (в. Д. Димитров, Беломорски преглед I, 1942, стр. 362, сл. 18).

<sup>35</sup> Не е исклучено дека тој предмет би можел да претставува и мала наковална со каква се служат кондурациите.

<sup>36</sup> Daremberg-Saglio, Dictionnaire des antiquités grecques et romaines, s. v. *ascia*. — На надгробните стели откриени кај нас, особено во Кавадарско, често се забележува сличен инструмент, но претставен во доста големи димензии, заедно со некои други предмети и понекогаш во одделно поле (Спом. 98, 121 — Горно Дисан; 134 и 155 — околу на Кавадарци и тн.).

<sup>37</sup> Споменици со натписно поле вертикално разделено на два дела, кои без сомнение биле поставувани на семејните гробници, во Скопската околија се откриени на неколку места, на пр. во: Водно (Спом. 98, бр. 431), Моране (ibid. бр. 440), Арачиново (ibid. бр. 418), Генерал Јанковиќ (ibid. бр. 434) и тн. Сите овие — со исклучок на бр. 434 од кој е зачувано само натписното поле — имаат петаголно фронтонско поле со бисти или розети.

D(is)	M(anibus)
Cornifi-	L(ucius) Seius
cia Vale-	Matern-
ria vix(it) an(nis)	us vix(it) an(nis)
XXIII. H(ic) s(ita) e(st).	XXVIII. H(ic) s(itus) e(st).
L(ucius) Cornifi-	L(ucius) Cornifi-
cius Vita-	cius Vita-
les Iulia	les Iulia Va-
Valentina	lentina ge-
filiae p(iissimae) p(osuerunt).	nero piis-
Hoc tu n-	simo
obis face-	b(ene) m(erenti) p(osuerunt).
re debui-	
sti filia	
quam (=priusquam) nos <sup>38</sup>	
tibi.	

Во натписите се забележуваат повеќе лигатури. Така, во десниот натпис се легирани буквите 9—10(Va) во осмиот и 8—9(ge) во деветиот ред. Во левиот: 6—7(ti) и 8—9(na) во деветиот и 7—8(ce) во дванаестиот ред. Во овој натпис буквата „O” во петнаестиот ред е напишана сосема ситно во однос на другите (1,5 см), а исто така и зборот „tibi” со кој се завршува натписот. Другите букви се високи од 3,5 до 6 см. Буквата „L” во шестиот ред е дополнително врезана.

Натписот ни соопштува дека споменикот го подигнале L. Cornificius Vitales и Iulia Valentina за својата ќерка Cornificia Valeria и зетот L. Seius Maternus. Ќерката живеела само дваесет три години. Нејзе ѝ е посветен левиот епитаф, додека десниот го содржи името на нејзиниот шест години постар маж. Левиот натпис е поопширен. Тој се завршува со една формула, која со оглед на содржина не е ретка во епитафите што родителите ги подигаат на своите деца, но која сепак во натписите откриени кај нас досега не беше забележана<sup>39</sup>. Инаку натписите се конципирани по ист начин. Започнуваат со заедничката консекративна формула, која не стои во никаква граматичка врска со понатамошниот текст. Во првата реченица кај имињата на покојниците имаме номинативна конструкција со формулата HSE. Во реченицата што следи, зависно од глаголот *ronere*, се преминало на конструкција во којашто имињата на дедикантите се во номинатив, додека зборовите што се однесуваат до умрените (*filiae*, *genere*) се во датив. Натписите со ваква стилизација не се ретки на територијата на Скупи. Гентилните имиња

<sup>38</sup> Го дополнил и прочитал овој, како и последниот ред, проф. д-р Михаил Петрушевски.

<sup>39</sup> Со слична формула се завршува и епитафот на касно-античката стела од Солин, публикувана од Д. Рендић-Миочевиќ во Вјесник за арх. и хист. далм. LVI—LIX/2, Сплит 1954—1957, стр. 156 и д. (... Qui quod primo mihi hoc facere debuerat ego feci). Тука се цитирани и неколку други примери.



Cornificius<sup>40</sup>, и Seius<sup>41</sup> со овој натпис за прв пат се споменуваат кај нас. Ист е случај и со когноменот Maternus<sup>42</sup> но не и со Vitales<sup>43</sup>.

Натписот не ни соопштува ништо за професијата на умрениот. Меѓутоа податоци за тоа се содржат во изобразените предмети, кои, како што е тоа чест случај на надгробните споменици — особено на оние од римско време, го дополнуваат текстот. Тие — зборот ни е само за предметите изобразени на десната страна од фронтонот — всушност претставуваат инструменти потребни за упражнување некој занает, со што јасно упатуваат на тоа дека L. Seius му припаѓал на занаетчискиот staleж. Прецизирањето на неговиот занает најповеќе зависи од правилното толкување функцијата на срповидниот предмет кој е претставен на рамката, бидејќи останатите се од таков карактер, што можеле да бидат ползувани и за повеќе занаети.

Предметите во вид на полумесечина, откриени во големо количество во областите кај што живееле Етрурци и Келти, од најголем број учени се протолкувани како ножеви за бричење, додека некои во нив гледаат едноставно ножеви за сечење кожа<sup>44</sup>. Бидејќи ни еден од предметите изобразени на овој споменик не може да се поврзе со берберскиот занает, а споменикот е од време кога веќе одамна бричењето беше излезено од обичај, ние немаме основа вопросниот предмет да го протолкуваме како брич. Останува во него да видиме еден крив нож (бичкија, culter crepidarius, *περιτομεύς*) каков според Forbes во римско време бил употребуван за сечење кожа при изработувањето на сандали<sup>45</sup>. Во прилог на ова мислење говори и еден предмет од Помпеи, кој покажува голема сличност со нашиот, а за кој се мисли дека можеби служел за сечење кожа<sup>46</sup>, како и фактот што и денеска алат со ваква форма, само во разни варијанти, може да се најде во работилниците кај што се изработуваат разни предмети од кожа (сандали, чанти, опинци итн.)<sup>47</sup>. Со оглед на тоа што

<sup>40</sup> Овој гентилициј, кој може да се јави и во формата Cornificius, му припаѓал на еден плебејски род од кој се спомнуваат повеќе значајни членови (cf. RE IV<sub>1</sub>, 1900, 1605 sqq.). Еден L. Cornificius се спомнува како заповедник на флота во војната на Октавијан против С. Помпеј, а подоцна како намесник во Африка (RE *ibid.* 1605, 5). Не е исклучено L. Корнификиј од нашиот натпис да е далечен потомок од некој ослободеник, или провинцијалец, кој се здобил со граѓанско право од пред малу спомнатиот L. С.

<sup>41</sup> Овој гентилициј се среќава често, особено во Јужна Италија (cf. BCH XXXVI, p. 131, 4). Меѓу неколку значајни лица, кои му припаѓале на овој род, се наоѓаат и неколкуна со преноменот Lucius (RE II, 1921, 1120 и д.).

<sup>42</sup> В. CIL III, стр. 2400. Indices.

<sup>43</sup> Во формата Vitalis е многу чест когномен (в. H. Dessau o. c. III, p. 254. Indices. Во формата што ја имаме во нашиот натпис не се употребува често (в. CIL III 7506, 13737, и др.).

<sup>44</sup> Daremberg-Saglio, o. c. s. v. Novacula. Тука е укажано и на мислењето на Helbig, според кој бричеви во таква форма низ целиот антички период би биле најчесто во употреба.

<sup>45</sup> J. Forbes, *Studies in ancient technology*, Leiden (1957), vol. V, стр. 60. Овде е донесена и слика од една црнофигурна амфора на којашто е претставена кондурајска работилница и во неа мајсторот при работа со *περιτομεύς*. (фиг. 13). — Сп. A. Baumeister, *Denkmäler des klassischen Altertums*, München und Leipzig (1888) s. v. Schuhmacher.

<sup>46</sup> Daremberg-Saglio s. v. sutor.

<sup>47</sup> На пр. една бичкија со рачка во средината, по форма наполно слична со алатот претставен кај Baumeister на сликите бр. 1649 и 1650 (в. заб. бр. 45) имаме забележано во една работилница за чанти во Скопје. Покрај ова, стариот скопски сандалџија Никола Иванов Смилев ми соопшти дека тој порано, пред војната, работел со бичкија каква што пред малу спомнавме, како и со таква која имала рачка поставена од страна, по форма многу слична со предметот изобразен на овој споменик.

и другите изобразени предмети можат да го најдат своето соодветно место во рамките на занаетот од ваков вид, на мислење сме дека нема да погрешиме ако претположиме дека L. Seius бил кондурација — поточно сандалџија. И како некогаш, кога бил жив, тој е и овде со својот алат и со производите од својата работа, бидејќи сандалите во овој случај веројатно не се претставени само како дел од гардеробата на неговата жена.

Споменикот, како и претходните, им бил подигнат на приватни лица, така што епитафот не содржи никакви историски податоци, кои би можеле да послужат како сигурна основа за прецизно датирање. Меѓутоа, елементите добиени со анализа на натписите и на релјефите изобразени врз него, пружаат можност за неговото пошироко временско определување. Употребените како и изоставените формули, означување на лицата со три имиња — при што не треба да се заборава дека преноменот на дедикантот бил во левиот натпис дополнително врезан<sup>48</sup>, стилот на натписите, лигатурите, стилските и техничките одлики на релјефите и најназад формата на буквите — сето тоа заедно упатува на крајот од II или на првата деценија од III век н. е.<sup>49</sup>

IV — Горниот дел од големиот надгробен споменик со кој гробницата била затворена од источната старана е откриен горе преку фронтонот, долу преку осмиот ред од натписот, оштетен и наполно истриен низ целата предна страна<sup>50</sup>. Сегашната висина му изнесува I, 26, шир. 0,85, деб. 0,22 м. Изделкан е од бел, мермерест варовик (рег. бр. 1645-а).

Заклучувајќи од она што е зачувано и овој споменик, како и претходните, се завршувал со слободен шилест фронтон. Страничните акротерии, исто така слободно предадени, сè уште го чуваат својот убав украс во вид на полупалмети со спирали. Меѓутоа, во петагоалното поле на фронтонот, некогаш профилирано, не се забележуваат никакви траги од каква и да е декорација. Натписното поле на некои места носи остатоци од профилиран рам. Натписот се наоѓа во таква состојба што секој обид за неговата реконструкција би останал без резултат. Од него е запазено само следново:

I ред	.... D M
II „	..... I
III „	.... I .... S
IV „	.... VS ....
V „	.... A VAL
VI „	..... PV .
VII „	.....
VIII „	P ..... V ..

Висината на доста длабоко врезаните букви изнесува околу 6 см.

<sup>48</sup> Ова очигледно укажува на тоа дека во тоа време преноменот веќе го немал она значење што го имал порано (cf. Thylander, o. c. p. 77).

<sup>49</sup> Во прилог на ваквото датирање говори и ортографијата на когноменот *Vitales*.

<sup>50</sup> Долниот дел од овој споменик беше поставен во западната страна од гробницава. Неговата предна страна е наполно упропастана.

Што се однесува до датирањето на споменикот може да се рече само толку, дека тој не би можел да биде подигнат порано од II век н. е., ниту пак подоцна од почетокот на IV век н. е.

Гробницата за којашто во оваа статија зборувавме претставува составен дел од некрополата што се простирала на локалитетот „Рокомија“ во подоцнешното римско време. Од некрополава, во текот на теренски работи околу изградбата на Железарата, на местото „Скретница“ беа упропастени над дваесет гробови конструирани од големи тули и тегули<sup>51</sup>. Освен скелети и керамични и стаклени садови, најчесто искршени, овие гробови по кажувањето на работниците не содржеле никакви други предмети.

Неколку скелетни гробови биле откриени и при копањето на „стопи“ за темелите на Механичката работилница<sup>52</sup>. Во едната од тие „стопи“, на длабочина од 45 см беа пронајдени бардаците претставени на сликата бр. 8, што се наоѓаат сега во Археолошкиот музеј<sup>53</sup>. Тие се и по форма и по димензии мошне слични. Имаат ниска нога, топчест мев, висок цилиндричен врат со



а

Сл. 8 — Fig. 8

б

прстеновидно задебелен профилиран раб, и по една рачка, украсена со три бразди. Десниот е од жолта, добро печена земја, со темно црвен премаз (рег. бр. 1663, сл. 8-5)<sup>54</sup>. Меот, на местото каде што започнува рачката, му е обележан со неколку концентрично врежани линии, а вратот со повеќе плитки канелури. Левиот сад е од бледо розе печена земја. Садот бил премачкан со по-темен премаз, што се забележува само на некои места, зашто е речиси низ

<sup>51</sup> Површинскиот материјал што го забележив на овој терен се состоеше само од разни керамични фрагменти (тули, тегули, садови итн), стакло, коски и сл.

<sup>52</sup> Пресечени коски и фрагменти од керамици можеа да се забележат во поедините „стопи“ на длабочина од 45 до 75 см од изнивелираната површина на теренот.

<sup>53</sup> Работниците ги откриле во мес. септември иста година кога и гробницата.

<sup>54</sup> Димензии: вис. 21; промерот на дното 8,5; пром. на отворот 5,3; пром. на мевот 17 см. Горниот дел од вратот со устата, порано откриен, сега е залепен.

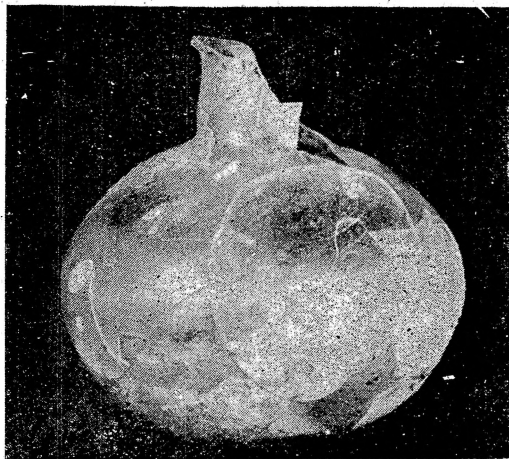
целата површина покриен со сивобела инкрустација од вар (рег. бр. 1664, сл. 8-а)<sup>55</sup>. Горниот дел од мевот, започнувајќи од коренот на рачката, украсен му е со неколку концентрично профилирани појаси.

Од овој терен е и садот од провидно стакло, кој има топчеста форма и цилиндричен, горе профилиран врат (рег. бр. 3634, сл. 9)<sup>56</sup>.

Во Рокомија, покрај гробовите, беа откриени и остатоци од една мала градба, чии темели работниците ги откопале на околу осум метри источно од гробницата, при што пронашле неколку бронзени монети од подоцнешно римско време<sup>57</sup>, и една грчка, која може да се датира во периодот меѓу 400 и 344 година<sup>58</sup>.

Освен на овој локалитет и во веќе спомнатите села, гробници од овој тип на територијата на Скупи беа откриени во Сопиште<sup>59</sup> и во Долно Водно<sup>60</sup>, а заклучувајќи од надгробните стели на кои се забележува дека биле адаптирани за таа цел, и на некои други места, на пр. во Бардовце<sup>61</sup>, Моране<sup>62</sup>, Чучер<sup>63</sup> и тн. Тие се сите од подоцнешно римско време. Трите од нив, како што видовме, се од IV век.

Со откривањето на гробниците од ваков тип, покрај инвентарот што го содржат тие доколку не се наполно ограбени, секогаш се здобиваме и со антички спотија, кои најчесто се состојат од надгробни споменици. Овие споменици, колку и да се понекогаш значајни, затоа што не се во својата првобитна функција, не можат да се исползуваат научно до максимум. Меѓутоа, тие секогаш



Сл. 9 — Fig. 9

<sup>55</sup> Димензии: вис. 22; пром. на дното 9,2; пром. на отворот 5,7; пром. на мевот 17,5 см.

<sup>56</sup> Садот е на неколку места напукнат, а преку вратот косо откршен. Висок е 10 см. Промерот на мевот изнесува 9,8 см.

<sup>57</sup> Монетите се предадени од страна на работниците на Археолошкиот музеј. *Pei. br.* 1650: A. D.N. Valentinianus p. f. Aug. R. Gloria Romanorum (H. Cohen, o. c. t. VIII p. 88/12). *Pei. br.* 1651: A. D.N. Valens p. f. Aug. R. Gloria Romanorum (ibid. p. 103/11). *Pei. br.* 1652: A. Глава на императорот на десно, R. (Не може да се детерминира — излизано).

<sup>58</sup> Рег. бр. 1649: A. Глава на Лариса, R. Коњаник Λαρῖς. (A. Catalogue of the greek coins in the British museum, Thessaly, p. 32/85).

<sup>59</sup> Жива антика 1954, стр. 196 и д.

<sup>60</sup> Споменик 71, бр. 559.

<sup>61</sup> Споменик 98, бр. 421 и 422.

<sup>62</sup> Ibidem бр. 442.

<sup>63</sup> Ibidem бр. 451.

За јазичната корекција на текстот најтопло му се заблагодарувам на проф. д-р Михаил Д. Петрушевски.

Фотографиите, освен бр. 1, 2 и 7, се од Димче Черњаковски, фотограф при Археолошкиот музеј во Скопје, а пртежите од Марија Малахова.

укажуваат на некрополи од кои некогаш биле донесени, кои во времето на подигнувањето на вакви гробници секако биле веќе напуштени, а не можеле да бидат од нив премногу оддалечени. Бидејќи е тоа така, со секое пронајдување на гробници од овој тип, веднаш се наложува и задачата да се локализираат постарите некрополи за да би се добила можност за проучување на гробовите и спомениците што им припаѓале, како и на одделните споменици, во заемна врска, а во рамките на еден подојлг временски период. Исто така и во овој случај се поставува прашањето за откривање на постарата некропола, прашањето коешто својот одговор треба да го добие во догледна иднина.

*Borka Josifovska*

## UN TOMBEAU ROMAIN PROVENANT DE „ROKOMIJA”

### RÉSUMÉ

Dans cet article l'auteur publie un tombeau de famille du IV<sup>e</sup> siècle, ainsi que d'autres objets provenant de la localité „Rokomija”, qui se trouve dans le rayon de la ville de Skopje. Le tombeau a été mis à jour par hasard en 1954 lors du nivellement du terrain pour la construction d'une grande ferronnerie. Il a été découvert à une profondeur de 1 m 80. Dans sa construction ont été réemployées quatre stèles funéraires portant des inscriptions latines, conservées aujourd'hui au Musée archéologique de Skopje. Le plancher était pavé avec 16 briques de dimensions 41 × 27 (28) × 4,4 sm. Les briques, ainsi que les dalles, étaient reliées entr'elles par du mortier. Les dimensions de ce tombeau étaient: longueur 1 m 85, largeur 1 m 15, profondeur 0 m 85. L'orientation: E-0 (fig. 1, 2, 7). Le tombeau renfermait trois squelettes. Il ne contenait qu'une fibule en bronze dorée de type cruciforme (fig. 6), une boucle en bronze dorée (fig. 3), une cruche de terre cuite (fig. 5), un vase en verre (fig. 4) et deux monnaies (*folles*) du IV<sup>e</sup> s. (pl. III, fig. 2 a-b, v. page 199 note 11). D'après la monnaie appartenant à l'empereur *Galerius Valerius Maximianus* (n° 1648, Cohen, t. VII, p. 107/48) le tombeau n'est pas antérieur à 305 de n. ère, année où cet empereur prend le titre d'Auguste. Quand aux stèles funéraires qui ont servi de matériaux de remploi lors de la construction du tombeau, elles se rapportent à des dates différentes. L'auteur date la stèle n° I de la fin du II<sup>e</sup> ou du début du III<sup>e</sup> s. de n. ère (pl. I), le n° II de la première moitié du III<sup>e</sup> s. de n. ère (pl. II fig. 1), tandisque pour la stèle n° III elle propose la fin du II<sup>e</sup> ou la première décade du III<sup>e</sup> s. de n. ère (pl. II, fig. 2.; pl. III, fig. 1; pl. IV).

Exepté ce tombeau, dans la même localité-au dire des hommes employés à des travaux de nivellement du terrain-ont été fouillées plus de vingt tombes, qui étaient murées seulement avec des tuiles.

A une distance d'environ 10 mètres du tombeau vers l'est ont été découverts les restes des fondements d'un petit bâtiment carré et à cette occasion quelques pièces de monnaies en bronze (v. p. 211, , n. 57, 58).

De la même localité proviennent aussi deux cruches de terre cuite (fig. 8) et un vase en verre (fig. 9).

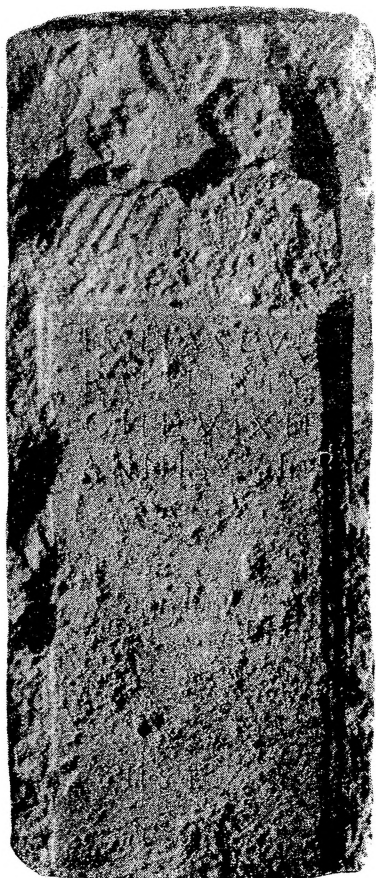
Табла I







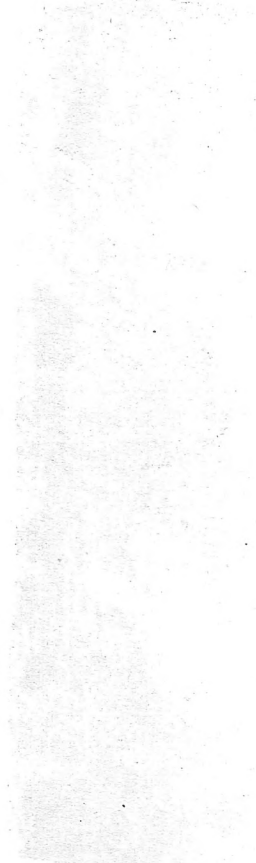
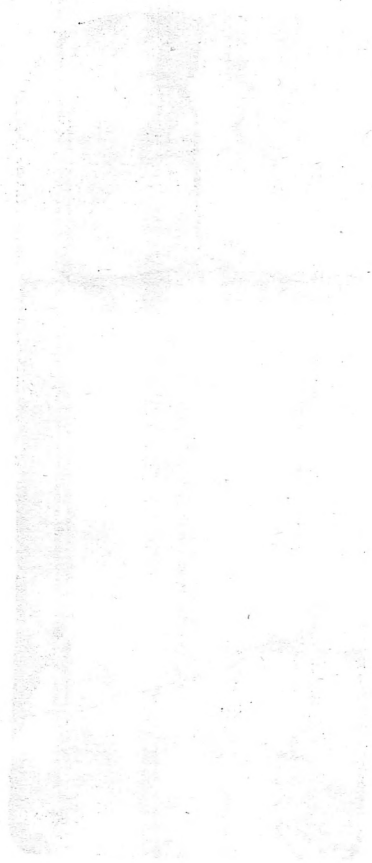
Табла II



Т. II, сл. 1, стр. 203.  
Pl. II, fig. 1, p. 203.



Т. II, сл. 2, стр. 205.  
Pl. II, fig. 2, p. 205.





Т. III, сл. 1, стр. 205. — Pl. III, fig. 1, p. 205.



Т. III, сл. 2, стр. 199. — Pl. III, fig. 2, p. 199.



Табла IV

